

DOEN MET LEF

Inwonerbetrokkenheid

Minder praten,
meer doen!

LANGER vitaal thuis wonen

De afgelopen jaren,
de feiten op een rijtje:
**wat werd beloofd,
wat is gebeurd!**

Wat gaan we bouwen
bij **De Nieuwe Korf?**

"Leusden,
hoe kan ik daar blijven
wonen als jongere?"

Stemkeuze bepalen?
Ga naar stemvanleusden.nl



WWW.LEUSDENVOORUIT.NL



ONZE SPEERPUNTEN

- ▶ **Sterk lokaal bestuur: minder regels, meer vertrouwen**
- ▶ **Jongeren krijgen ruimte: wonen in een gemeente waar ook wat gebeurt**
- ▶ **Ouderen: zorgzaam, dichtbij en preventief**
- ▶ **Ondernemers als ruggengraat van onze dorpen**
- ▶ **Wonen en voorzieningen: realistisch en voor iedereen**
- ▶ **Verkeer en bereikbaarheid: veilig en logisch ingericht**
- ▶ **Duurzaamheid: met draagvlak en verantwoordelijkheid**
- ▶ **Menselijk en barmhartig**



WAT IS LOKALE POLITIEK

en waarom jouw stem telt?

Op 18 maart 2026 kies je de gemeenteraad van Leusden. Dat zijn de mensen die besluiten nemen over belangrijke onderwerpen in Leusden, Achterveld en Stoutenburg.

LOKALE POLITIEK gaat over jouw directe leefomgeving. Denk aan woningbouw, verkeersveiligheid, onderhoud van wegen en fietspaden, sportvoorzieningen, cultuur, jeugdzorg en ondersteuning voor ouderen. Ook keuzes over duurzaamheid en energieprojecten worden lokaal gemaakt.

DE GEMEENTERAAD bepaalt de hoofdlijnen: welke plannen worden uitgevoerd, welke regels gelden en waar het gemeentegeld naartoe gaat. Raadsleden controleren daarnaast het college van burgemeester en wethouders.

HET COLLEGE

Vaak gevormd door partijen die samen een meerderheid hebben (de coalitie), werkt plannen uit en neemt dagelijkse bestuurlijke besluiten. Zij zijn verantwoordelijk voor het bestuur van de gemeente.

DE AMBTENAREN zorgen vervolgens voor de uitvoering. Zij bereiden plannen voor, adviseren het college en voeren besluiten uit in de praktijk.

DE GEMEENTERAAD beslist niet over landelijke onderwerpen zoals de zorgpremie, defensie of de AOW-leeftijd. Dat gebeurt in Den Haag. De gemeente gaat vooral over wat hier, dichtbij huis, wordt geregeld.

JE INVLOED STOPT NIET BIJ STEMMEN.

Je kunt inspreken bij de raad, meedenken bij plannen in je wijk of contact opnemen met raadsleden. De gemeenteraad bestaat uit inwoners uit onze eigen gemeente, mensen die hier wonen en betrokken zijn bij hun omgeving.

Lokale politiek gaat dus over keuzes die je in het dagelijks leven merkt. En daar heb je zelf invloed op.

WIST JE DAT...

- ... de gemeente **Leusden** in 2026 ongeveer **32.300 inwoners** telt?
De bevolking groeit al jaren geleidelijk.
- ... Leusden, Achterveld en Stoutenburg uit **6 wijken en 30 buurten** bestaat?
- ... de gemeente ruim **5.889 hectare** groot is (ongeveer 59 km²)?
- ... er ongeveer **13.800 woningen** staan en 71% daarvan koopwoningen is?
- ... de woonplaats Leusden ongeveer **24% 65-plussers** heeft?
- ... gemeente Leusden meer dan **4.000 bedrijven** zijn?

Over **LEUSDEN**VOORUIT

Waar we voor staan



LeusdenVooruit is een onafhankelijke lokale partij. Wij luisteren niet naar Den Haag, maar naar Leusden, Achterveld en Stoutenburg. De komende jaren vragen om duidelijke keuzes: minder geld, meer opgaven. Wij kiezen voor wat écht nodig is. Met lef, gezond verstand en samen met onze inwoners.

Zijn jullie links of rechts?

Wij zijn een lokale partij, en dat betekent dat we niet werken vanuit een landelijke ideologie. Binnen LeusdenVooruit zitten mensen met verschillende achtergronden en overtuigingen.

De één kijkt op sommige onderwerpen misschien wat meer “links”, de ander wat meer “rechts”. Juist die diversiteit zien wij als kracht. We dagen elkaar uit, bespreken verschillende invalshoeken en zoeken samen naar de beste oplossing voor Leusden, Achterveld en Stoutenburg.

WAAR STAAN JULLIE VOOR?

Wij staan voor:

- Een gemeente die dichtbij inwoners staat
- Duidelijke en eerlijke keuzes
- Realistische plannen die uitvoerbaar zijn
- Zorg en ondersteuning dichtbij huis
- Sterke dorpen met ruimte voor wonen, ondernemen en ontmoeten



Wat maakt LeusdenVooruit anders?

Wij zijn een onafhankelijke, lokale en oplossingsgerichte partij. We zetten in op minder bureaucratie en méér resultaat, met inwonersparticipatie als uitgangspunt. Zonder landelijke sturing maken wij keuzes die passen bij wat er écht speelt in Leusden.

Wat bedoelen jullie met “doen wat nodig is”?

Dat we keuzes durven maken. Niet alles kan tegelijk. We investeren in kerntaken zoals wonen, zorg, duurzaamheid en leefbaarheid. Mooie plannen zijn belangrijk, maar ze moeten financieel haalbaar en breed gedragen zijn.

ZO WILLEN WIJ BESTUREN

Dichtbij, daadkrachtig
en met LEF



Hilde van den Heuvel

Jan Jaap Nijemeisland

Verbinden met energie en duidelijke keuzes

Wie Hilde van den Heuvel ontmoet, merkt het meteen: ze is betrokken, energiek en altijd in gesprek. Als lijsttrekker van LeusdenVooruit staat ze midden in de samenleving van Leusden, Achterveld en Stoutenburg. Voor haar draait lokale politiek om mensen, niet om systemen.

“Politiek begint voor mij bij luisteren,” zegt Hilde. “Je moet eerst begrijpen wat mensen bezighoudt, voordat je besluiten neemt.”

Hilde gelooft in duidelijke keuzes en eerlijk bestuur. Niet alles kan tegelijk, en dat mag ook benoemd worden. *“Ik vind het belangrijk dat we realistisch zijn. Inwoners verdienen duidelijkheid, geen loze beloften.”*

Wat haar drijft? Leefbare dorpen waar jong en oud zich thuis voelen. Woningbouw, zorg dichtbij en ruimte voor verenigingen zijn thema's waar zij zich sterk voor maakt. *“We hebben hier iets bijzonders: betrokken mensen en sterke dorpen. Dat moeten we koesteren.”*

In gesprekken zoekt ze naar verbinding, ook als meningen verschillen. *“Je hoeft het niet altijd eens te zijn, maar je moet elkaar wel serieus nemen.”*

“Inwoners verdienen duidelijkheid, geen loze beloften.”

Zorgvuldig kijken naar wat echt nodig is

Jan Jaap Nijemeisland staat bekend om zijn rustige, doordachte aanpak. Hij kijkt eerst, luistert goed en stelt daarna de vraag: wat is hier nu écht nodig?

“Goede besluiten beginnen bij goede informatie,” zegt hij. “Maar uiteindelijk gaat het om wat inwoners merken in hun dagelijks leven.”

Jan Jaap woont al jaren in de gemeente en voelt zich sterk verbonden met de dorpen. Hij houdt van overzicht en duidelijke afspraken. *“Ik geloof in een gemeente die doet wat ze zegt en zegt wat ze doet.”*

In de gemeenteraad wil hij zich inzetten voor haalbare plannen en een betrouwbare uitvoering. Of het nu gaat om verkeersveiligheid, woningbouw of ondersteuning van inwoners, voor Jan Jaap telt dat besluiten logisch en uitlegbaar zijn.

“Lokale politiek moet niet ingewikkeld zijn. Het moet begrijpelijk zijn voor iedereen.” Wat hem typeert is zijn nuchterheid. Geen grote woorden, maar praktische oplossingen. In gesprekken met bewoners neemt hij de tijd. *“Als je echt luistert, kom je vaak samen verder dan je denkt.”*

“Een gemeente moet doen wat ze zegt en zeggen wat ze doet.”

Nieuwe wijk Tabaksteeg Zuid

Maak een onderbouwd plan, samen met inwoners, niet alleen op papier

De plannen voor Tabaksteeg Zuid roepen bij omwonenden vragen op. Bewoners van Tabaksteeg en Leusden-Zuid maken zich zorgen over verlies van groen, extra verkeersdruk rond het Maximaplein en de financiële gevolgen op de lange termijn.

Ook over het proces bestaan twijfels. Inwonerbetrokkenheid wordt door sommigen als formeel ervaren, maar niet echt bepalend. Het gevoel leeft dat de omgeving onvoldoende wordt meegenomen. LeusdenVooruit vindt dat groei nodig is. Maar dan moet het plan goed onderbouwd zijn, financieel helder en breed gedragen. Ontwikkelen doe je samen met de mensen die er wonen. Samen leren we en bouwen we aan Leusden.

ANDRÉ DAMMER

"Ik stap mijn voordeur uit en sta zo in De Tabaksteeg. Het huidige plan voor de nieuwe wijk zal de komende raadsperiode verder worden uitgewerkt. Juist daarom moet de gemeente betrokken blijven tot de laatste woning is opgeleverd. Bewoners moeten een serieuze gesprekspartner zijn bij verkeer, veiligheid en voorzieningen. Alleen zo bouwen we aan een nieuwe wijk waar echt behoefte aan is."



Weet je nog niet wat je gaat stemmen?

Ontdek waar jij staat via de Stemwijzer op [STEMVANLEUSDEN.NL](https://stemvanleusden.nl)

Hoe kan ik hier blijven wonen als jongere?

Veel jongeren die opgroeien in Leusden, Achterveld of Stoutenburg willen hier blijven wonen. Dicht bij familie, vrienden en verenigingen. Toch is dat niet vanzelfsprekend. Starterswoningen zijn schaars en betaalbaarheid staat onder druk. LeusdenVooruit wil inzetten op meer passende woningen voor starters, kleinschalige projecten en flexwoningen. Ook doorstroming is belangrijk: als ouderen passend kunnen verhuizen, ontstaat ruimte voor jongeren. Daarnaast moeten jongeren zelf mee kunnen praten over hun toekomst in de gemeente, bijvoorbeeld via een jongerenraad.

Groei en woningbouw zijn nodig. Maar wonen is meer dan een huis alleen. Jongeren willen leven in een gemeente waar iets te beleven is, met sport, cultuur en ontmoetingsplekken. Een plek waar je niet alleen woont, maar ook je toekomst opbouwt.



Lucas

Carola

Lucas van den Heuvel (20), opgegroeid in Leusden, herkent de zorgen van zijn generatie. Carola Groenewoud, multi-vrijwilliger met een warm hart voor mensen die het lastiger hebben en sterk betrokken bij lokale initiatieven zoals Puddingpop, ziet dagelijks hoe belangrijk verbondenheid is. Beiden vinden dat jongeren niet alleen de toekomst zijn, maar nu al een volwaardige plek verdienen in de gemeente.

Zorg begint in de buurt

Met wijkkamers, ontmoeting en ondersteuning dichtbij huis



Paul

"Ik spreek mensen die vooral behoefte hebben aan duidelijkheid en een luisterend oor. Soms is een goed gesprek al het begin van een oplossing. Als we investeren in ontmoeting en preventie, voorkomen we dat kleine zorgen grote problemen worden. We moeten zorgen dat niemand tussen wal en schip valt."

Goede zorg begint dichtbij huis. De gemeente is verantwoordelijk voor Wmo en jeugdzorg en moet daarin duidelijke keuzes maken met echte aandacht voor mensen. Nu veel inwoners in hun eigen omgeving willen blijven wonen, zetten we in op preventie, ontmoeting en tijdige ondersteuning zodat mensen zo lang en vitaal mogelijk thuis kunnen blijven.

LeusdenVooruit kiest voor zorgzame buurten, wijkkamers en korte lijnen tussen inwoners, ouders, jongeren en professionals. Hoe eerder signalen worden opgepakt, hoe beter problemen bij ouderen, gezinnen en jongeren kunnen worden voorkomen.

ONZE **KANDIDATEN**



Hilde van den Heuvel



Jan Jaap Nijemeisland



Michael Verheijen



Andre Dammer



Paul Massaut



Aurelia Kloosterhof



Carola Groenewoud



Judith van Barlingen



Edwin Winterkamp

STEM
18 MAART
LIJST 6



LEUSDEN
VOORUIT

Dé partij voor Leusden, Achterveld en Stoutenburg

2026

10



Janny Appel

11



Simone Roest

12



Lucas van den Heuvel

13



Anna Sofia Nijemeisland

14



Nico Frerichs

15



Andre Dijkshoorn

16



Elvira de Kok

17



Jos Tiggelman

18



Tamara van't Hek

19



Bart van den Heuvel

20



Alessandro Sciortino

*Samen vooruit,
samen doen!*

BESTUUR & ORGANISATIE

Minder regels. Meer duidelijkheid.

Een gemeente moet betrouwbaar en begrijpelijk zijn. Inwoners en verenigingen willen niet verdwalen in procedures of onnodig lang wachten op een antwoord. Bestuur gaat daarom niet alleen over beleid, maar vooral over hoe besluiten tot stand komen en hoe ze worden uitgevoerd.



Edwin Winterkamp

"Besluiten moeten uitlegbaar zijn. Maar nog belangrijker: samen kijken wat er wél mogelijk is. Transparantie voorkomt wantrouwen, en als iets niet kan, moet je dat eerlijk zeggen."

Michael Verheijen

"Beleid maken is één ding. Zorgen dat het werkt in de praktijk is minstens zo belangrijk. We moeten kritisch blijven op kosten én op resultaat. Lokale politiek moet niet verzanden in stroperige processen. Dat moet en kan anders!"

In het sociaal domein draait het om mensen, niet om systemen. Achter elke aanvraag zit een persoonlijk verhaal. Goede ondersteuning is een kerntaak van de gemeente. Dat vraagt om menselijkheid én om zorgvuldige keuzes, zodat elke euro terecht komt waar die echt nodig is."





SPORT & CULTUUR

Sterke verenigingen, sterke dorpen

Sport en cultuur vormen het hart van Leusden, Achterveld en Stoutenburg. Op de sportvelden, in zalen en bij evenementen ontmoeten mensen elkaar. Daar ontstaan vriendschappen, betrokkenheid en dorpsgevoel. Voor LeusdenVooruit zijn sport en cultuur geen bijzaak, maar een fundament van leefbaarheid.

Simone Roest weet dat als geen ander. Ze is opgegroeid tussen de verenigingen en dorpsactiviteiten en is nog altijd actief als bestuurslid van Antilopen en binnen het communicatieteam van LeusdenVooruit.

“Ik kies voor LeusdenVooruit omdat we samen doen wat nodig is. We luisteren, leggen uit en nemen respectvolle besluiten. Inwoners en verenigingen weten heel goed wat werkt en wat zij missen. Sport brengt mensen samen. Het zorgt voor gezondheid, plezier en verbinding. Dat moet je goed organiseren, zodat verenigingen zich kunnen richten op hun leden in plaats van op ingewikkelde regels.”

Daarom wil LeusdenVooruit serieus kijken naar de mogelijkheid van een sportbedrijf. Niet om te veranderen om het veranderen, maar om beheer en exploitatie overzichtelijker en professioneler te organiseren. Zodat verenigingen duidelijkheid hebben en voorzieningen toekomstbestendig blijven. Sterke verenigingen maken sterke dorpen. En dat vraagt om heldere keuzes en betrouwbare ondersteuning.

Simone Roest



De Korf

waar plannen en realiteit elkaar moeten ontmoeten



Wat begon als een duidelijke vraag — hoe renoveren we De Korf op een verstandige manier? — groeide in de afgelopen jaren uit tot een complex en onoverzichtelijk traject. Een noodzakelijke renovatie vanwege betonproblemen veranderde stap voor stap in een ambitieus nieuwbouwplan met sport, cultuur, horeca, woningen en grote woorden als ‘iconisch’.

Ambitie is niet het probleem. De vraag is: klopt het proces? Waar was de heldere vergelijking tussen renovatie en nieuwbouw? Waar lag de financiële onderbouwing? En hoe zijn inwoners, gebruikers en ondernemers écht betrokken bij deze keuzes?

Voor veel mensen voelde het traject als een bestuurlijke omweg. Plannen groeiden sneller dan de duidelijkheid erover. Terwijl juist bij een project van deze omvang zorgvuldigheid, transparantie en draagvlak essentieel zijn. LeusdenVooruit heeft steeds gepleit voor duidelijke scenario's, inzicht in kosten en echte participatie vooraf. Niet omdat we tegen ontwikkeling zijn, maar omdat grote besluiten stevig en eerlijk moeten worden genomen.

In januari 2026 besloot de gemeenteraad unaniem om de oude plannen los te laten en opnieuw te beginnen met duidelijke afspraken. Op de plek van De Korf moet een nieuw gebouw komen met ruimte voor cultuur, zoals een bibliotheek en een theaterzaal.

Ook komen er woningen, waarvan een deel sociale huur en betaalbare koop of huur moet zijn.

Daarnaast blijft er ruimte voor horeca en ontspanning, zoals bowling. De nieuwe sporthal wordt gebouwd bij het Burgemeester Buiningpark. Het gebied rond De Korf moet groener en aantrekkelijker worden ingericht, met ruimte om elkaar te ontmoeten. De raad heeft geld vrijgemaakt om deze plannen verder uit te werken.

LeusdenVooruit heeft ingestemd met deze nieuwe start, omdat er nu heldere uitgangspunten liggen. Tegelijk blijven wij kritisch op de financiële onderbouwing en de manier waarop inwoners en gebruikers worden betrokken. Grote plannen vragen om duidelijke keuzes, eerlijke cijfers en echte participatie vooraf, niet achteraf.

De komende periode moet blijken of dat ook daadwerkelijk gebeurt.

Schijnparticipatie

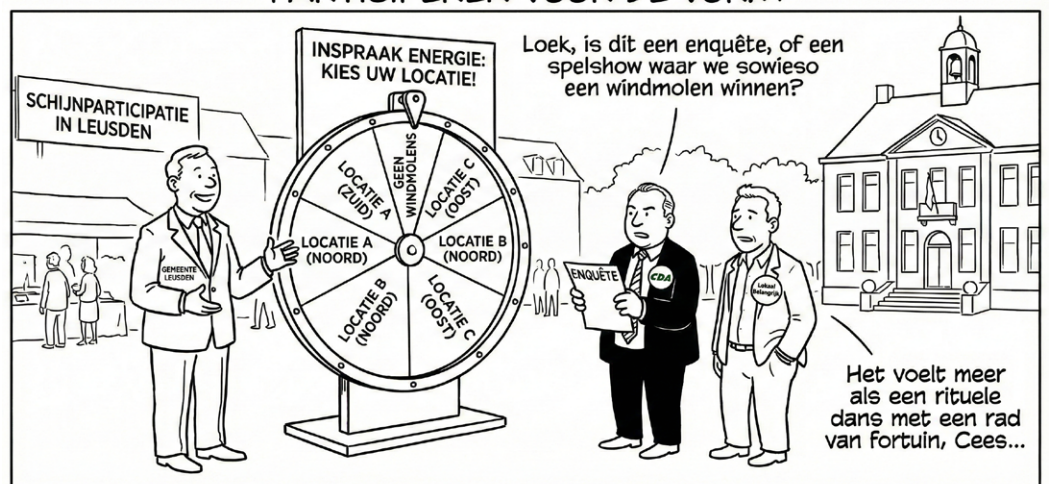
rond windmolens in Leusden

De keuze vóór duurzame opwek met zon en wind is in Leusden al gemaakt – het debat gaat nu over wáár, niet óf.

De recente enquête van de gemeente Leusden over windmolens en zonnenvelden wekt de indruk dat inwoners nog kunnen meepraten over de fundamentele vraag óf we windmolens willen. Maar die keuze is politiek al jaren geleden gemaakt. De gemeenteraad heeft eerder besloten dat Leusden haar aandeel levert in de energietransitie. Wat nu voorligt, is een locatievraag. De provincie heeft de regie overgenomen en vraagt Leusden om plekken aan te wijzen voor één of meerdere windmolens. Het plan langs de A28 is gestrand door bezwaar van Defensie, maar daarmee is de opgave niet verdwenen. De kritiek van Windalarm op de enquête raakt deels een punt: de communicatie is niet helder over wat nog bespreekbaar is en wat niet. Tegelijk blijft ook daar de suggestie bestaan dat “geen molens” nog een reële optie zou zijn – en dat is politiek gezien niet meer het geval.

Echte participatie vraagt om transparantie: waarover kunnen inwoners daadwerkelijk meebeslissen? Zolang dat onderscheid niet duidelijk wordt gemaakt, voelt deze enquête als schijnparticipatie. Lees het volledige blog met de uitgebreide analyse en politieke duiding op onze website: www.leusden.nl

CEES & LOEK PARTICIPEREN VOOR DE VORM



KEUZEMATRIX

Legenda:

- ✓ = expliciet speerpunt / duidelijke keuze
- = genoemd, maar minder concreet of voorwaardelijk
- ✗ = bewuste andere keuze / geen prioriteit

Standpunten	Leusden-Vooruit	PRO Leusden	CU-SGP	CDA	VVD	Lokaal Belangrijk
Plannen in de wijk samen maken voordat ze vastliggen	✓	○	○	○	✗	○
Jongeren structureel laten meebeslissen via jongerenraad met adviesrecht	✓	○	✗	✗	✗	✗
Cultuur, sport en wonen combineren op een plek, zoals De Korf	✓	○	○	○	○	○
Nu een toekomstvisie maken voor een nieuw zwembad	✓	✓	✗	✗	✗	✗
Duurzame energieprojecten deels in lokaal eigendom (opbrengst naar gemeenschap)	✓	○	○	✗	✗	✗
Minder regels en minder bureaucratie in gemeente Leusden	✓	○	○	○	○	○
Bewust keuzes maken bij financiële druk	✓	✗	○	○	○	○
Woningbouw sturen op behoeftes van starters, gezinnen en ouderen	✓	○	○	○	✗	✗
Alles tegelijk willen, ambities stapelen	✗	○	○	○	○	○
Ideologisch 'vooroplopen' in duurzaamheid	✗	✓	○	✗	✗	✗
Markt leidend maken bij woningbouw	✗	✗	✗	○	✓	○
Besluitvorming vooral via lange formele trajecten	✗	○	○	✓	○	○
Onderwerpen oppakken die niet gemeentelijk zijn	✗	○	○	○	○	✓
Visie en beleid ontwikkelen i.p.v. blokkeren	✓	✓	✓	✓	✓	✗

Weet je nog niet wat je gaat stemmen?

Ontdek waar jij staat via de Stemwijzer op **STEMVANLEUSDEN.NL**



**Deze keuzematrix is samengesteld op basis van de verschillende verkiezingsprogramma's, de afgelopen 4 jaren en de zienswijze van LeusdenVooruit.*

Huidige coalitie: beloften versus werkelijkheid?

Veiligheid: uitbreiding politiecapaciteit



In het coalitieakkoord werd beloofd de politiecapaciteit te verhogen en dit vast te leggen in het veiligheidsbeleid. In het vastgestelde beleid is hiervan **niets** terug te vinden. Er is geen raadsbesluit genomen over uitbreiding en een concrete uitwerking ontbreekt. De belofte bleef op papier staan.

Dienstverlening en organisatie



De ambitie was om sneller, effectiever en klantvriendelijker te werken. Er is onderzoek gedaan onder inwoners en personeel, maar een zichtbaar verbeterplan bleef uit. De gewenste verbetering in dienstverlening is voor inwoners nog **nauwelijks** merkbaar.

Vastgoed en De Korf



Voor het gemeentelijk vastgoedbeleid werden duidelijke stappen aangekondigd: een plan in 2023, integraal beleid in 2024 en vaststelling in 2025. Tot op heden is er **geen** vastgesteld integraal vastgoedbeleid. Ook bij De Korf werd uitvoering binnen deze bestuursperiode beloofd. Er ligt inmiddels een richtinggevend besluit, maar van daadwerkelijke uitvoering is nog geen sprake.

Financiën en woningbouw



Afgesproken was dat lastenverzwaring pas als laatste middel zou worden ingezet. Toch zijn meerdere forse OZB-verhogingen voorgesteld. Dankzij inzet van de oppositie, met een prominente rol van LeusdenVooruit, zijn deze verhogingen afgezwakt. Concrete voorstellen voor innovatieve woningbouw om het tekort terug te dringen zijn **niet** gepresenteerd.

Waar LeusdenVooruit wel voor heeft gestaan afgelopen jaren!



- ✓ OZB-verhogingen fors afgezwakt: met stevige inzet vanuit LeusdenVooruit
- ✓ Verkeersveiligheid Hamersveldseweg op de agenda én in uitvoering
- ✓ Gevoel van veiligheid in het donker nadrukkelijk ingebracht
- ✓ Kritisch op onduidelijke raadsvoorstellen: wij hebben steeds aangedrongen op scherpere kaders en duidelijke besluiten
- ✓ Groei met draagvlak: bij Achterveld Noord-West, Tabaksteeg Zuid, De Korf en andere projecten pleiten wij voor onderbouwing en échte inwonerbetrokkenheid

ONZE CONCLUSIE

Veel ambities bleven hangen in mooie woorden. Wij kiezen voor duidelijke besluiten, heldere kaders en uitvoering die zichtbaar is.

*Niet wat op papier staat telt.
Wat telt, is wat inwoners merken.*

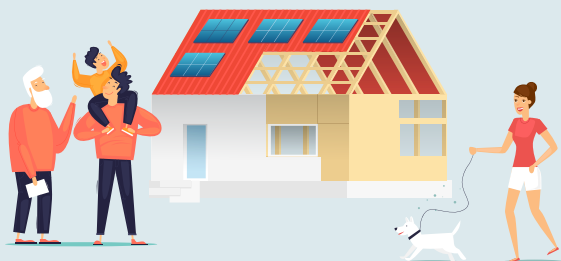


DUURZAAMHEID
is vanzelfsprekend

LOGISCH denken,
PRAKTISCH handelen

BEWONERSINITIATIEVEN PARTICIPATIE

- Wijkkamer
- Omzien naar elkaar



Besluiten nemen
met bewoners,
niet voor bewoners

EEN WONING
voor jong en oud die hier willen wonen
met ruimte voor alternatieve vormen

ZORG VOOR ELKAAR

- Preventief
- Korte lijnen
- In de buurt



CULTUURVISIE

- Educatie
- Kunst
- Cultuur

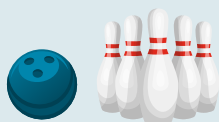


JONGEREN

Wonen in een gemeente waar
ook wat te beleven valt!



OPEN EN EERLIJKE COMMUNICATIE



VERKEER & BEREIKBAARHEID

Veilig en logisch ingericht



REALISEREN DE NIEUWE KORF

- Samen met betrokkenen
- Transparant en realistisch



RUIMTE VOOR ONDERNEMEN

Bedrijventerreinen optimaliseren
Arbeidsparticipatie
Levendigheid & veiligheid

